

《特 集》

## 学校自己評価の取組－保護者との信頼構築に向けて

中間市立中間南小学校 主幹教諭 清 田 雄 二

### 1 はじめに

教師は、教師だからというだけで尊敬してもらえる時代ではなくなった。教師は、学校を開き、主体性を持って教育活動を行い、学校力を高め、保護者や地域住民との信頼関係を自らの責任において構築していかなければならない。

### 2 総括的な学校評価

#### 1 学校評価とは

平成 20 年に改訂された学校評価ガイドラインによると、学校評価は、「自己評価」「学校関係者評価」「第三者評価」と整理された。また、学校運営の改善と発展を目指し、教育水準の向上と保証を図ることを目的とした。

このことを簡潔に言うならば、学校を改善するために「学校評価」はあるのである。逆を言うならば、「学校評価」をすれば、学校が改善されていくはずである。そして、我々は、「学校評価」をしたことが、本当に学校改善につながっているのか、具体的に検証しなければならない。

#### 2 学校評価の現在

日本全国、学校評価がスタートしている。先程の目的が達成されているならば、日本中の学校が改善され、学力にしても規範意識にしても向上しているはずである。実際は、どうであろうか。本校では、保護者との信頼構築に限定した場合、以下のような評価項目を実施している。

- ア 学校便りや学年便り等を定期的に発行した。
- イ 連絡帳・電話・家庭訪問等を通じ、情報交流できた。
- ウ P T A 行事に積極的に参加して、交流を図った。
- エ 家庭や地域の教育力を学習活動に活用した。
- オ 「早寝・早起き・朝ごはん」運動に取組んだ。

例えば、アに関して、「学校便りや学年便りを定期的に発行…」の定期的とは、何回を指すのだろうか。A 先生は週 1 回出して「4」の評価をつけた。B 先生は毎日出しても、内容が保護者の心をつかんでないと言って「3」の評価をつけた。こんな評価が現実、行われていないだろうか。

今やっている、これらの評価項目は、まだまだ抽象的である。これらの評価項目は、我々がなすべき取組の指標にはなっているのだが、学校を改善するまでの評価とはなり得ていない。これ

らの自己評価を実施し、数値化すれば、本当に保護者との信頼関係が構築されるのか、厳しく検証していかなければならない。

要は、現在の自己評価は大切にしながらも、もう一步突っ込んだ何かを、もうひとひねりした何かを実施しないと、本当の意味での保護者との信頼構築にはならないのではないかと考えた。

### 3 焦点化された学校評価

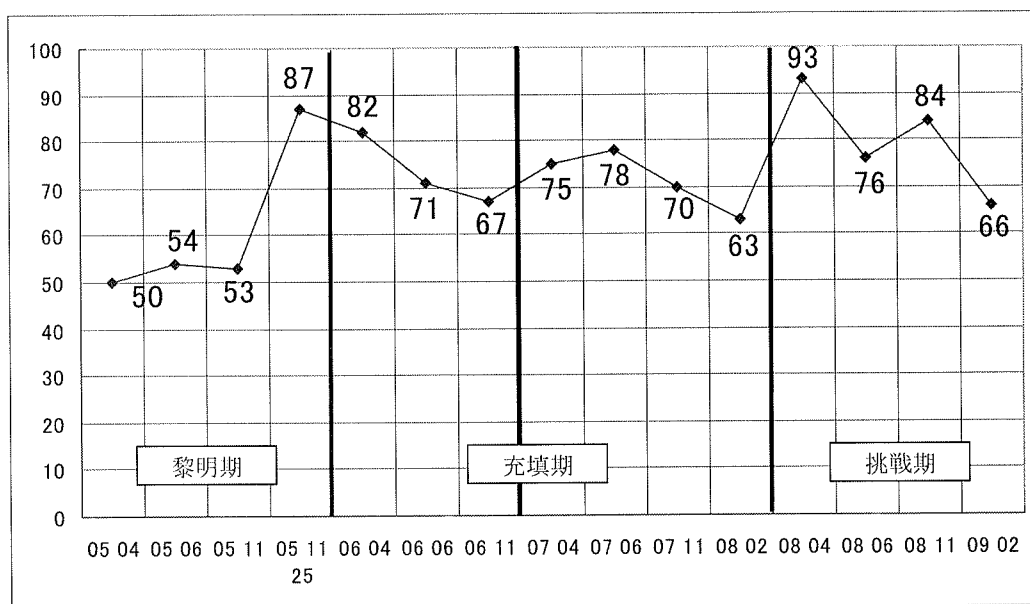
では、どんな工夫をすればよいのだろうか。現場では、具体的でありシンプルな方法が継続しやすく効果的である。そこで、一点突破の発想から、保護者との信頼構築を図る指標を「学級懇談会の参加率」に焦点化し、数値化することにした。

★ 学級懇談会の参加率 = 参加者数 ÷ P T A 数

この参加率、そう簡単には上がらない。何も働きかけなければ、学級に6～7名、多くても10名程度ではないだろうか。参加率で言うならば、25～35%といったところだろうか。

学級懇談会の参加率を上げるためには…。学校が風通しよく、信頼されていないと保護者は来ない。子どもたちが生き生きと学校生活を送っていないと保護者は来ない。担任との日常的な人間関係がないと保護者は来ない。楽しくて、ためになる会でないとも保護者は来ない。保護者同士の横のつながりがないと保護者は来ない。

要は、「学級懇談会の参加率を高める」ことにこだわっていけば、保護者との信頼構築につながっていくのではないかと考えた。この方法は、シンプルで分かりやすく、保護者との信頼構築が図れたかどうかを判断する学校評価そのものであると考えている。



【資料1】学級懇談会の参加率の推移



【資料 2】学校開放日駐車場の様子



【資料 3】学級懇談会の様子

## 1 黎明期（新たな時代の幕開け）

平成 17 年度、新しい学校長が赴任した。保護者との連携については「学級懇談会の参会率」を高めることに焦点化し、取組を行うという具体的な方向性が出たが、すぐには結果が出なかった。

平成 17 年 11 月 22 日、広島で小 1 女児殺害事件が発生した。この時、子どもたちの登下校時の安全を守るために、以下の内容の案内文書を配布し、緊急の全保護者集会を開いた。「今週、広島で起こった悲惨な事件を受けて、明日、11 月 25 日（金）午後 7 時から 8 時まで、本校体育館にて、本校における『子どもの安全徹底』について協議するため、緊急保護者集会を行います。つきましては、保護者におかれましては、可能な限り、各ご家庭 1 人以上は出席していただくようお願いいたします。」当日、職員も含めると、308 名もの大人が、子どもたちの登下校時の安全について考え、話し合った。「何かあってからでは遅いんだ。」「今こそ、集団での登下校を徹底すべきだ。」「登下校時の安全確保は、学校だけの責任ではない。」「校区内の危険場所を知らせてほしい。」「下校時間が事前にはっきり分からないものか。」等、たくさんの意見が出された。このことがきっかけとなり、「一同に会することの大切さ」「即、改善することの重要性」等が、本校の学校文化として位置づけられ、定着していった。

## 2 充填期（学校文化の醸成）

平成 18 年度からは、年に 4 回、学校開放日を設定していった。その都度の開放日では、学級懇談会を最重要視した取組を行っていった。

- ① 4 月……全 P 集会（P T A 総会も含む）
- ② 6 月……教育デイ（1 日 学校開放日）
- ③ 11 月……教育ウィーク（1 週間 学校開放）
- ④ 2 月……教育デイ（1 日 学校開放日）

学校を開放するに当たっては、以下のことに留意しながら実施した。

- 職員会議で、しっかり確認し合い、無理なく継続できる計画を実施した。
- 積極的に広報活動を行い、保護者や地域の方々へ啓発を行った。
- 学級通信で声かけしたり、PTAの役員組織を使って電話連絡したりして、学級懇談会に参加する意識を高めていった。
- 「授業よりも学級懇談会が大切」という意識改革に徹底してこだわった。
- 保護者から指摘されたこと等で実施可能なことは、即、改善を行い、「見える化」を図った。
- 保護者による学習支援や学級懇談会の進行等、学校への参画意識を高めていった。

【資料1】のグラフからも分かるように、学級懇談会に参加し、子どもたちの教育についてみんなで考えていくといった学校文化の醸成は図れたのではないかと考える。

NAKAMA MIZU OPEN SCHOOL 2009  
もてあそぼう  
9:30~16:30  
「中間小学校へ行こう!」

3日(水)	14日(木)	15日(金)	16日(土)	17日(日)
公開授業	公開授業	公開授業	公開授業	公開授業
公開授業	公開授業	公開授業	公開授業	公開授業
公開授業	公開授業	公開授業	公開授業	公開授業
公開授業	公開授業	公開授業	公開授業	公開授業
公開授業	公開授業	公開授業	公開授業	公開授業
公開授業	公開授業	公開授業	公開授業	公開授業
公開授業	公開授業	公開授業	公開授業	公開授業
公開授業	公開授業	公開授業	公開授業	公開授業
公開授業	公開授業	公開授業	公開授業	公開授業

子どもたちのために、とむに行きましょう!

NAKAMA MIZU OPEN SCHOOL 2009  
教育  
6 16  
9:30~16:30  
「中間小学校へ行こう!」

オープンスクール 9:30~12:15  
授業参観 14:05~14:50

学級懇談会 15:00~16:00  
PTA学級懇談会 16:00~16:30

子どもたちのために、とむに行きましょう!

中間小学校へ行こう!

平成18年6月29日(土) 9:00~15:00  
平成18年7月30日(日) 9:00~16:00

開かれた南小学校  
開かれた南小学校  
開かれた南小学校  
開かれた南小学校

子どもたちのために、とむに行きましょう!

【資料5】学校開放日の宣伝ポスター

「学びのひろみ、南めあろ 学校文化を」

時間	見聞科目	参加費
9:30~10:15	1. 南校舎 2. 北校舎 3. 南校舎 4. 北校舎	50
10:15~11:00	5. 南校舎 6. 北校舎 7. 南校舎 8. 北校舎	90
11:00~11:45	9. 南校舎 10. 北校舎 11. 南校舎 12. 北校舎	90
11:45~12:30	13. 南校舎 14. 北校舎 15. 南校舎 16. 北校舎	90
12:30~13:15	17. 南校舎 18. 北校舎 19. 南校舎 20. 北校舎	90
13:15~14:00	21. 南校舎 22. 北校舎 23. 南校舎 24. 北校舎	90
14:00~14:45	25. 南校舎 26. 北校舎 27. 南校舎 28. 北校舎	90
14:45~15:30	29. 南校舎 30. 北校舎 31. 南校舎 32. 北校舎	90
15:30~16:15	33. 南校舎 34. 北校舎 35. 南校舎 36. 北校舎	90
16:15~17:00	37. 南校舎 38. 北校舎 39. 南校舎 40. 北校舎	90
17:00~17:45	41. 南校舎 42. 北校舎 43. 南校舎 44. 北校舎	90
17:45~18:30	45. 南校舎 46. 北校舎 47. 南校舎 48. 北校舎	90
18:30~19:15	49. 南校舎 50. 北校舎 51. 南校舎 52. 北校舎	90
19:15~20:00	53. 南校舎 54. 北校舎 55. 南校舎 56. 北校舎	90
20:00~20:45	57. 南校舎 58. 北校舎 59. 南校舎 60. 北校舎	90
20:45~21:30	61. 南校舎 62. 北校舎 63. 南校舎 64. 北校舎	90
21:30~22:15	65. 南校舎 66. 北校舎 67. 南校舎 68. 北校舎	90
22:15~23:00	69. 南校舎 70. 北校舎 71. 南校舎 72. 北校舎	90
23:00~23:45	73. 南校舎 74. 北校舎 75. 南校舎 76. 北校舎	90
23:45~24:30	77. 南校舎 78. 北校舎 79. 南校舎 80. 北校舎	90
24:30~25:15	81. 南校舎 82. 北校舎 83. 南校舎 84. 北校舎	90
25:15~26:00	85. 南校舎 86. 北校舎 87. 南校舎 88. 北校舎	90
26:00~26:45	89. 南校舎 90. 北校舎 91. 南校舎 92. 北校舎	90
26:45~27:30	93. 南校舎 94. 北校舎 95. 南校舎 96. 北校舎	90
27:30~28:15	97. 南校舎 98. 北校舎 99. 南校舎 100. 北校舎	90
28:15~29:00	101. 南校舎 102. 北校舎 103. 南校舎 104. 北校舎	90
29:00~29:45	105. 南校舎 106. 北校舎 107. 南校舎 108. 北校舎	90
29:45~30:30	109. 南校舎 110. 北校舎 111. 南校舎 112. 北校舎	90
30:30~31:15	113. 南校舎 114. 北校舎 115. 南校舎 116. 北校舎	90
31:15~32:00	117. 南校舎 118. 北校舎 119. 南校舎 120. 北校舎	90
32:00~32:45	121. 南校舎 122. 北校舎 123. 南校舎 124. 北校舎	90
32:45~33:30	125. 南校舎 126. 北校舎 127. 南校舎 128. 北校舎	90
33:30~34:15	129. 南校舎 130. 北校舎 131. 南校舎 132. 北校舎	90
34:15~35:00	133. 南校舎 134. 北校舎 135. 南校舎 136. 北校舎	90
35:00~35:45	137. 南校舎 138. 北校舎 139. 南校舎 140. 北校舎	90
35:45~36:30	141. 南校舎 142. 北校舎 143. 南校舎 144. 北校舎	90
36:30~37:15	145. 南校舎 146. 北校舎 147. 南校舎 148. 北校舎	90
37:15~38:00	149. 南校舎 150. 北校舎 151. 南校舎 152. 北校舎	90
38:00~38:45	153. 南校舎 154. 北校舎 155. 南校舎 156. 北校舎	90
38:45~39:30	157. 南校舎 158. 北校舎 159. 南校舎 160. 北校舎	90
39:30~40:15	161. 南校舎 162. 北校舎 163. 南校舎 164. 北校舎	90
40:15~41:00	165. 南校舎 166. 北校舎 167. 南校舎 168. 北校舎	90
41:00~41:45	169. 南校舎 170. 北校舎 171. 南校舎 172. 北校舎	90
41:45~42:30	173. 南校舎 174. 北校舎 175. 南校舎 176. 北校舎	90
42:30~43:15	177. 南校舎 178. 北校舎 179. 南校舎 180. 北校舎	90
43:15~44:00	181. 南校舎 182. 北校舎 183. 南校舎 184. 北校舎	90
44:00~44:45	185. 南校舎 186. 北校舎 187. 南校舎 188. 北校舎	90
44:45~45:30	189. 南校舎 190. 北校舎 191. 南校舎 192. 北校舎	90
45:30~46:15	193. 南校舎 194. 北校舎 195. 南校舎 196. 北校舎	90
46:15~47:00	197. 南校舎 198. 北校舎 199. 南校舎 200. 北校舎	90
47:00~47:45	201. 南校舎 202. 北校舎 203. 南校舎 204. 北校舎	90
47:45~48:30	205. 南校舎 206. 北校舎 207. 南校舎 208. 北校舎	90
48:30~49:15	209. 南校舎 210. 北校舎 211. 南校舎 212. 北校舎	90
49:15~50:00	213. 南校舎 214. 北校舎 215. 南校舎 216. 北校舎	90
50:00~50:45	217. 南校舎 218. 北校舎 219. 南校舎 220. 北校舎	90
50:45~51:30	221. 南校舎 222. 北校舎 223. 南校舎 224. 北校舎	90
51:30~52:15	225. 南校舎 226. 北校舎 227. 南校舎 228. 北校舎	90
52:15~53:00	229. 南校舎 230. 北校舎 231. 南校舎 232. 北校舎	90
53:00~53:45	233. 南校舎 234. 北校舎 235. 南校舎 236. 北校舎	90
53:45~54:30	237. 南校舎 238. 北校舎 239. 南校舎 240. 北校舎	90
54:30~55:15	241. 南校舎 242. 北校舎 243. 南校舎 244. 北校舎	90
55:15~56:00	245. 南校舎 246. 北校舎 247. 南校舎 248. 北校舎	90
56:00~56:45	249. 南校舎 250. 北校舎 251. 南校舎 252. 北校舎	90
56:45~57:30	253. 南校舎 254. 北校舎 255. 南校舎 256. 北校舎	90
57:30~58:15	257. 南校舎 258. 北校舎 259. 南校舎 260. 北校舎	90
58:15~59:00	261. 南校舎 262. 北校舎 263. 南校舎 264. 北校舎	90
59:00~59:45	265. 南校舎 266. 北校舎 267. 南校舎 268. 北校舎	90
59:45~60:30	269. 南校舎 270. 北校舎 271. 南校舎 272. 北校舎	90
60:30~61:15	273. 南校舎 274. 北校舎 275. 南校舎 276. 北校舎	90
61:15~62:00	277. 南校舎 278. 北校舎 279. 南校舎 280. 北校舎	90
62:00~62:45	281. 南校舎 282. 北校舎 283. 南校舎 284. 北校舎	90
62:45~63:30	285. 南校舎 286. 北校舎 287. 南校舎 288. 北校舎	90
63:30~64:15	289. 南校舎 290. 北校舎 291. 南校舎 292. 北校舎	90
64:15~65:00	293. 南校舎 294. 北校舎 295. 南校舎 296. 北校舎	90
65:00~65:45	297. 南校舎 298. 北校舎 299. 南校舎 300. 北校舎	90
65:45~66:30	301. 南校舎 302. 北校舎 303. 南校舎 304. 北校舎	90
66:30~67:15	305. 南校舎 306. 北校舎 307. 南校舎 308. 北校舎	90
67:15~68:00	309. 南校舎 310. 北校舎 311. 南校舎 312. 北校舎	90
68:00~68:45	313. 南校舎 314. 北校舎 315. 南校舎 316. 北校舎	90
68:45~69:30	317. 南校舎 318. 北校舎 319. 南校舎 320. 北校舎	90
69:30~70:15	321. 南校舎 322. 北校舎 323. 南校舎 324. 北校舎	90
70:15~71:00	325. 南校舎 326. 北校舎 327. 南校舎 328. 北校舎	90
71:00~71:45	329. 南校舎 330. 北校舎 331. 南校舎 332. 北校舎	90
71:45~72:30	333. 南校舎 334. 北校舎 335. 南校舎 336. 北校舎	90
72:30~73:15	337. 南校舎 338. 北校舎 339. 南校舎 340. 北校舎	90
73:15~74:00	341. 南校舎 342. 北校舎 343. 南校舎 344. 北校舎	90
74:00~74:45	345. 南校舎 346. 北校舎 347. 南校舎 348. 北校舎	90
74:45~75:30	349. 南校舎 350. 北校舎 351. 南校舎 352. 北校舎	90
75:30~76:15	353. 南校舎 354. 北校舎 355. 南校舎 356. 北校舎	90
76:15~77:00	357. 南校舎 358. 北校舎 359. 南校舎 360. 北校舎	90
77:00~77:45	361. 南校舎 362. 北校舎 363. 南校舎 364. 北校舎	90
77:45~78:30	365. 南校舎 366. 北校舎 367. 南校舎 368. 北校舎	90
78:30~79:15	369. 南校舎 370. 北校舎 371. 南校舎 372. 北校舎	90
79:15~80:00	373. 南校舎 374. 北校舎 375. 南校舎 376. 北校舎	90
80:00~80:45	377. 南校舎 378. 北校舎 379. 南校舎 380. 北校舎	90
80:45~81:30	381. 南校舎 382. 北校舎 383. 南校舎 384. 北校舎	90
81:30~82:15	385. 南校舎 386. 北校舎 387. 南校舎 388. 北校舎	90
82:15~83:00	389. 南校舎 390. 北校舎 391. 南校舎 392. 北校舎	90
83:00~83:45	393. 南校舎 394. 北校舎 395. 南校舎 396. 北校舎	90
83:45~84:30	397. 南校舎 398. 北校舎 399. 南校舎 400. 北校舎	90
84:30~85:15	401. 南校舎 402. 北校舎 403. 南校舎 404. 北校舎	90
85:15~86:00	405. 南校舎 406. 北校舎 407. 南校舎 408. 北校舎	90
86:00~86:45	409. 南校舎 410. 北校舎 411. 南校舎 412. 北校舎	90
86:45~87:30	413. 南校舎 414. 北校舎 415. 南校舎 416. 北校舎	90
87:30~88:15	417. 南校舎 418. 北校舎 419. 南校舎 420. 北校舎	90
88:15~89:00	421. 南校舎 422. 北校舎 423. 南校舎 424. 北校舎	90
89:00~89:45	425. 南校舎 426. 北校舎 427. 南校舎 428. 北校舎	90
89:45~90:30	429. 南校舎 430. 北校舎 431. 南校舎 432. 北校舎	90
90:30~91:15	433. 南校舎 434. 北校舎 435. 南校舎 436. 北校舎	90
91:15~92:00	437. 南校舎 438. 北校舎 439. 南校舎 440. 北校舎	90
92:00~92:45	441. 南校舎 442. 北校舎 443. 南校舎 444. 北校舎	90
92:45~93:30	445. 南校舎 446. 北校舎 447. 南校舎 448. 北校舎	90
93:30~94:15	449. 南校舎 450. 北校舎 451. 南校舎 452. 北校舎	90
94:15~95:00	453. 南校舎 454. 北校舎 455. 南校舎 456. 北校舎	90
95:00~95:45	457. 南校舎 458. 北校舎 459. 南校舎 460. 北校舎	90
95:45~96:30	461. 南校舎 462. 北校舎 463. 南校舎 464. 北校舎	90
96:30~97:15	465. 南校舎 466. 北校舎 467. 南校舎 468. 北校舎	90
97:15~98:00	469. 南校舎 470. 北校舎 471. 南校舎 472. 北校舎	90
98:00~98:45	473. 南校舎 474. 北校舎 475. 南校舎 476. 北校舎	90
98:45~99:30	477. 南校舎 478. 北校舎 479. 南校舎 480. 北校舎	90
99:30~100:15	481. 南校舎 482. 北校舎 483. 南校舎 484. 北校舎	90
100:15~101:00	485. 南校舎 486. 北校舎 487. 南校舎 488. 北校舎	90
101:00~101:45	489. 南校舎 490. 北校舎 491. 南校舎 492. 北校舎	90
101:45~102:30	493. 南校舎 494. 北校舎 495. 南校舎 496. 北校舎	90
102:30~103:15	497. 南校舎 498. 北校舎 499. 南校舎 500. 北校舎	90
103:15~104:00	501. 南校舎 502. 北校舎 503. 南校舎 504. 北校舎	90
104:00~104:45	505. 南校舎 506. 北校舎 507. 南校舎 508. 北校舎	90
104:45~105:30	509. 南校舎 510. 北校舎 511. 南校舎 512. 北校舎	90
105:30~106:15	513. 南校舎 514. 北校舎 515. 南校舎 516. 北校舎	90
106:15~107:00	517. 南校舎 518. 北校舎 519. 南校舎 520. 北校舎	90
107:00~107:45	521. 南校舎 522. 北校舎 523. 南校舎 524. 北校舎	90
107:45~108:30	525. 南校舎 526. 北校舎 527. 南校舎 528. 北校舎	90
108:30~109:15	529. 南校舎 530. 北校舎 531. 南校舎 532. 北校舎	90
109:15~110:00	533. 南校舎 534. 北校舎 535. 南校舎 536. 北校舎	90
110:00~110:45	537. 南校舎 538. 北校舎 539. 南校舎 540. 北校舎	90
110:45~111:30	541. 南校舎 542. 北校舎 543. 南校舎 544. 北校舎	90
111:30~112:15	545. 南校舎 546. 北校舎 547. 南校舎 548. 北校舎	90
112:15~113:00	549. 南校舎 550. 北校舎 551. 南校舎 552. 北校舎	90
113:00~113:45	553. 南校舎 554. 北校舎 555. 南校舎 556. 北校舎	90
113:45~114:30	557. 南校舎 558. 北校舎 559. 南校舎 560. 北校舎	90
114:30~115:15	561. 南校舎 562. 北校舎 563. 南校舎 564. 北校舎	90
115:15~116:00	565. 南校舎 566. 北校舎 567. 南校舎 568. 北校舎	90
116:00~116:45	569. 南校舎 570. 北校舎 571. 南校舎 572. 北校舎	90
116:45~117:30	573. 南校舎 574. 北校舎 575. 南校舎 576. 北校舎	90
117:30~118:15	577. 南校舎 578. 北校舎 579. 南校舎 580. 北校舎	90
118:15~119:00	581. 南校舎 582. 北校舎 583. 南校舎 584. 北校舎	90
119:00~119:45	585. 南校舎 586. 北校舎 587. 南校舎 588. 北校舎	90
119:45~120:30	589. 南校舎 590. 北校舎 591. 南校舎 592. 北校舎	90
120:30~121:15	593. 南校舎 594. 北校舎 595. 南校舎 596. 北校舎	90
121:15~122:00	597. 南校舎	

### 3 挑戦期（さらなる高みを目指して）

平成20年度は、醸成されつつある学校文化をさらに高めようと、工夫改善を行った。

#### (1) 全P集会

子どもたちの集団での登下校について、再度、協議していった。事前アンケートを行い、その是非をリサーチした。回収率は91.1%と高く、そのデータを基に協議を行った。当日の参会率は93%となり、データ化し始めて最高の数字となった。方法面・運営面での工夫が功を奏したと考える。

#### (2) 教育デイ I

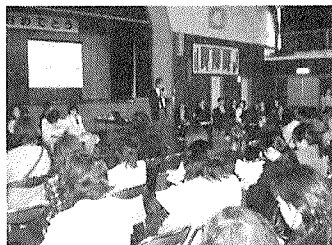
学級懇談会の後、任意参加で「PISA型学力説明会」を先着50名まで限定ということで実施した。ハイレベルであり、宣伝不足もあってか、参会率向上には結びつかなかった。

#### (3) 教育ウィーク

子どもたちに負けないよう、我々大人も「学び合い、高め合う」学校文化を築き上げていこうと呼びかけた。全保護者を対象にし、5つの分科会を設け、学習会を開催した。学級懇談会と連動させ、懇談会のすぐ後に実施することで参会率も向上していった。



【資料7】全P集会の様子



【資料8】分科会への案内板

## 4 おわりに

4年間の取組を通して、学級懇談会の参会率を高めていったポイントは以下の2点だと考える。

- 多様な仕掛けを行い、「年に数回しかない学級懇談会等に参加することが当たり前」といった学校文化を構築すること。
  - 教師が、日々の、双方向の、情報交換型のコミュニケーション能力を高めること。
- 今後とも、この学校文化を継続していきたい。